

# 弥生美術館 プレスリリース

*Sailor-fuku and Schoolgirls*

# セーラー服と女学生

イラストと服飾資料で解き明かす、その秘密

Figuring Out Secrets of Sailor-fuku (Sailor-Suited School Uniforms) by Documents and Illustrations Concerning Fashion

高島華宵  
松本かつぢ  
中原淳一  
藤井千秋  
藤田ミラノ  
森 伸之  
武内直子  
江津匡士  
中村佑介

2018  
3.29 THU  
6.24 SUN



中村佑介「ニッポン」2017年

セーラー服=女学生。しかし、これは日本人独特のイメージであるようです。セーラー服とは19世紀中頃のイギリス海軍の水兵服にはじまり、その後、子ども服、女性服としても流行したファッションの一ジャンルです。本来は着る人の年齢を問わないユニセックスなファッションであるセーラー服が、なぜ、日本においては女学生服として定着し、100年もの間、愛されているのでしょうか？本展覧会ではイラストレーションと服飾資料により、その秘密と魅力に迫ります。

武内直子「美少女戦士セーラームーン」原画、藤井千秋作品は途中、展示替えをいたします。展示スケジュールは美術館HPをご参照ください。

鎌倉女学院、金城学院、白百合学園、東京女学院、豊島岡女子学園、東洋英和女学院、都立竹早高校、都立第五商業高校、都立八潮高校、福岡女学院、雙葉学園、平安女学院、横浜共立学園をはじめとする、多数の学校にご協力いただいております。

担当学芸員による  
ギャラリートーク

6 5 4  
/ / /  
16 13 21  
± 田 ±  
いずれも午後2時ヨリ

百年前のセーラー女学生に記念撮影ですませます！



展覧会チラシ

\* 展覧会の見どころ \*

● 画集『Blue』と『NOW』が13万部突破！

今、最も人気のあるイラストレーター **中村佑介** の原画を **20点** 展示！

学生時代のオリジナル作品から最新作「Birth」まで、セーラー服の女の子を描いた作品を一挙公開！

● 世界を席卷！

**武内直子** 『美少女戦士セーラームーン』の貴重な**原画**を展示！（中間展示替えをいたします）

● 日本初のセーラー服は？

1920年（大正9）制定・平安女学院（京都市）、1921年（大正10）年制定・福岡女学院（福岡市）のセーラー服を展示します。100年前の女学生の写真パネルとツーショット撮影ができます。

## イギリス海軍の水兵服に由来し（1857年制定）、



セーラー服人気の火付け役となったイギリスのエドワード皇太子の肖像画

19世紀末～20世紀初頭の欧米で  
男児服、女児服、大人女性のマリニルックとしても流行したセーラー服

本来は**着る人の年齢を選ばない**  
**ユニセックスな衣装**であるセーラー服が

なぜ、**日本**においては**女学生服**として定着したのか？

イラストと実物資料からその謎に迫ります。

### 日本初！セーラー女学生



図版①

1920年（大正9）制定  
京都・平安女学院のセーラー服姿



図版②

中原淳一／画  
『ひまわり』1949年6月号表紙  
©JUNICHI NAKAHARA / HIMAWARIYA



図版③

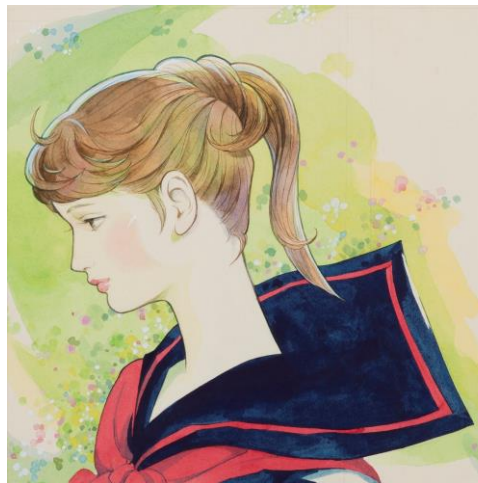
松本かつぢ／画  
「君の瞳はつぶらにて」  
©松本かつぢ資料館





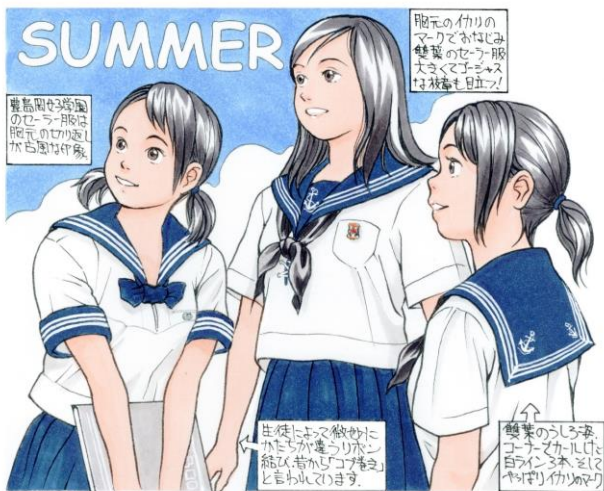
展覧会のための  
語り下ろしインタビュー

セーラー服をモチーフに作品を制作  
**江津匡士(画家・図案家)**  
「セーラー服が似合ってしまったんですね。  
西洋人以上に。日本少女の容姿にカチッと  
はまってしまったんですね。」



図版④  
藤井千秋／画  
「若い樹のうた」のための原画 ©Chiaki Fujii

図版⑤  
江津匡士／画  
「Primavera」2010年



制服観察40年！  
**森 伸之(イラストレーター)**  
「一から個性を作り上げるのは苦  
手でも、定まった形に手を加える  
ことで個性を出すことが日本人  
は得意なのです」

セーラー服を大衆的な  
アイコンとして戦略的に描く  
**中村佑介(イラストレーター)**  
「セーラー服のある光景はどんな  
年代の人とも共有できますから。  
幅広い層の共感が得られると  
思ったのです」

図版⑥  
森 伸之／画  
「私学の夏セーラー」2007年 ©森 伸之

## 世界のセーラー服ブームを牽引！



図版⑦  
中村佑介／画 「ニッポン」2017年描き下ろし

**武内直子(漫画家)**  
「日本の制服が日本発  
のファッションであると受  
け入れられているならと  
てもうれしい事です」



図版⑧  
武内直子／画  
『美少女戦士セーラームーン』  
完全版第一巻 ©Naoko Takeuchi

**実物資料も満載！**  
鎌倉女学院、金城学院、白百合学園、東京女学館、豊島岡女子学園、東洋英  
和女学院、都立竹早高校、都立第五商業高校、都立八潮高校、福岡女学院、  
雙葉学園、お茶の水女子大学等、多数の学校にご協力いただいています。  
「英和結び」「八潮巻き」「五商結び」などユニークなネクタイ結びもご紹介し  
ます。

## ■開催要項■

展覧会名称	<b>セーラー服と女学生</b> —イラストと服飾資料で解き明かす、その秘密—
会期	2018年3月29日(木)～6月24日(日)
休館日	毎週月曜日 ただし、GW期間を含む4月24日(火)～5月6日(日)は無休で開館
会場	弥生美術館 1階～2階会場
開館時間	10:00～17:00 (入館は16:30まで)
同時開催	弥生美術館3階会場 「高島華宵展」 竹久夢二美術館 「竹久夢二 暮らしを彩る小さな美—大正ロマンのかわいいデザイナー—」
入館料	一般 900円(800円) 大高生 800円(700円) 中小生 400円(300円) ※竹久夢二美術館と併せての料金。( )内は20名様以上の団体割引料金
住所	弥生美術館 〒113-0032 文京区弥生2-4-3 TEL: 03(3812)0012 FAX: 03(3812)0699
交通	東京メトロ千代田線〈根津駅〉 及び 南北線〈東大前駅〉1番出口 より 徒歩7分 JR上野駅 公園口より 徒歩20分
HPアドレス	<a href="http://www.yayoi-yumeji.museum.jp">http://www.yayoi-yumeji.museum.jp</a>

## ■武内直子「美少女戦士セーラームーン」中間展示替え■

ファン必見! 貴重な原画を特別に公開いたします!

作品保護の観点より、原画展示は1か月間以内に限らせていただきます。

第一期: 3月29日～4月28日 第二期: 4月29日～5月27日 第三期 5月29日～6月24日

合計3点の原画作品を順次公開します。(原画展示を行わない期間は、同じ作品の精巧な複製原画を展示します)

## ■ギャラリートーク■

担当学芸員によるギャラリートークを行います。

日時: 4月21日(土)、5月13日(日)、6月16日(土) いずれも午後2時より 約45分間

\* 予約不要・無料(要入館料)

## ■関連書籍の出版■

河出書房新社より展覧会のカタログを出版します! 『セーラー服と女学生—100年ずっと愛された、その秘密』

(弥生美術館学芸員 内田静枝編著)

中村佑介最新作『Birth YUSUKE NAKAMURA VR』の書籍初掲載!

武内直子先生(『美少女戦士セーラームーン』)、中村佑介(イラストレーター)先生の語り下ろしインタビューを収録!

## ■取材について■

写真撮影、テレビ収録OKです。

観覧者がいない状況での取材を希望される場合は、休館日である月曜日にお受けいたします。

この展覧会についてのお問い合わせは

弥生美術館 学芸員 内田静枝 までお願いします。

TEL: 03-3812-0012 FAX: 03-3812-0699

**FAX 03-3812-0699**

**「セーラー服と女学生」展 データ画像貸出申込書**

画像送付日 月 日 必着

掲載誌（紙）／放送予定番組名	
発売／放送予定日	
会社名・所属／ご担当者名	
ご住所 〒	
E-mail	
TEL	FAX
通信欄	

■提供画像 ご希望の図版を 印で囲んでください。（図版番号はプレスリリース参照）

1 2 3 4 5 6 7 8 展覧会チラシ

※この他にも貸出用の図版を多数用意しています

図版の貸出をご希望の場合は、本紙に必要事項をご記入の上、**FAX 03(3812)0699** までお申込みください。

本件掲載図版の利用につきましては 著作権者様の許可を得ております。

画像を提供させていただく際に、各作家のクレジット表記等をお伝えさせていただきます。

弥生美術館写真（外観／展示室）等、他に必要とする資料がございましたら、担当までご連絡ください。

担当：内田 TEL 03(3812)0012

■読者プレゼント用招待券（5組10名）

希望する 希望しない

◆掲載誌（紙）ご送付のお願い

本展に関する記事をご掲載いただいた際には、掲載誌（紙）をお送りくださいますようお願い申し上げます。

【送り先】〒113-0032 東京都文京区弥生 2-4-3 弥生美術館 担当 内田